



Acerca de esta publicación

4ª COMUNICACIÓN DE PROGRESO – COP, para el PACTO GLOBAL DE LAS NACIONES UNIDAS; nivel Básico.
Cobertura: 1 al 31 de diciembre, 2020.

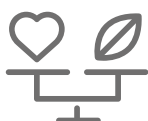
Las consultas o comentarios pueden ser remitidas a la Gerencia de Marketing y RS&S: marketing@trociuk.com.py

Índice

MENSAJE DEL DIRECTORIO	4
------------------------------	---



PERFIL EMPRESARIAL	5
Nuestros inicios	6
La empresa en la actualidad	8



GOBERNANZA Y COMPROMISOS ÉTICOS	12
Gobierno Corporativo	13
Organigrama Funcional	15
Prácticas de Gestión	16



GESTIÓN DE LOS PRINCIPIOS	17
Derechos Humanos	18
Estándares Laborales	25
Cuidado del ambiente	29
Prácticas anticorrupción	36

METAS PARA EL 2021	38
---------------------------------	-----------

Mensaje del Directorio

Este año se presentó totalmente diferente a lo esperado. De la expectativa generada en los planes de negocio, pasamos a tomar las medidas requeridas para hacer frente a la pandemia mundial del Covid-19. La situación nos impulsó a capitalizar nuestras distintas experiencias y fortalezas, posibilitando una rápida adaptación a las necesidades del nuevo contexto.

Desde el inicio nos comprometimos con la salud de los colaboradores, propiciando acciones complementarias al protocolo sanitario, las cuales contribuyeron al éxito en el control y contención de los casos, cerrando el año con sólo 10 positivos, de un plantel de más de 800 colaboradores. Brindamos, también, mayor asistencia médica a través del consultorio instalado en la planta industrial de Fram y apoyo alimentario, beneficiando a las familias.

Definimos, igualmente, sistemas de intercambio laboral entre áreas, como mecanismo de prevención ante la inminencia de un contagio masivo. Esto nos llevó, incluso, a incorporar otros 30 colaboradores al plantel, ya que las operaciones no podían parar.

Particularmente, para nuestra compañía el año fue muy bueno, de recuperación económica. El impacto de la pandemia nos llegó más por el lado de los proveedores de insumos y de materia prima, tanto por el desabastecimiento como por la volatilidad de los precios.

Si bien el cierre fronterizo -al frenar el comercio ilegal- ayudó a producir más, costó responder a la demanda interna, tanto por la escasez e incapacidad de los proveedores locales, como por la priorización de los internacionales, de abastecer en su país de origen.

De aquí en más, los próximos desafíos son continuar con todas las fábricas en funcionamiento, evitar el contagio sectorial masivo, ampliar la red de proveedores, aumentar los pagos vía transferencia y potenciar el comercio electrónico.

En este sentido, desde la próxima COP estaremos alineando las informaciones de nuestras prácticas a los Objetivos de Desarrollo Sostenible y al Plan Nacional de Desarrollo 2030, de tal manera a volver más tangible la participación de nuestra compañía en el logro de los mismos.

Agradecemos a la Red del Pacto Global Paraguay esta oportunidad de compartir nuestras experiencias y aprendizajes, los cuales no hubieran sido posible sin el compromiso de nuestros colaboradores, a quienes hago extensivo el agradecimiento.

Cristina Trociuk
Directora Ejecutiva





PERFIL EMPRESARIAL



Nuestros Inicios

OCHO DÉCADAS PROMOViendo EL PROGRESO EN EL SUR

En el almacén de ramos generales (1936), que formó parte de la vida de los hermanos Constantino y Nicolás, se proyecta la historia de Industrias Trociuk, quienes a inicios del '70 instalan la primera procesadora de arroz, en el departamento de Itapúa, bajo la denominación de "Trociuk Hnos."

En el año 1989, tras el cambio de estructura jurídica, se convierte en Trociuk y Cía. Agrícola Ganadera e Industrial Sociedad Anónima. Desde entonces la evolución de la compañía no se detiene.

ANTECEDENTES

En el año 1936, Don Wladimiro Trociuk, llegado de Ucrania con su familia, instala en la ciudad de Fram un almacén de ramos generales, en el que vende artículos e insumos diversos, con la intención de que la comunidad Frameña tenga acceso a lo mismo que tenían en otras ciudades. Además, se dedica a acopiar trigo, que los cambiaba (trueque) en Asunción por las mercaderías que vendía en su almacén.

Wladimiro Trociuk crea el almacén de ramos generales. Practica el trueque para obtener las mercaderías que vendía en su negocio.



1936

1970



Sus hijos, Constantino y Nicolás, fundan la procesadora de arroz "Trociuk Hnos."

Planta procesadora de fertilizantes FERTICOM 1



2012

2008



Primer lote de exportación de cítricos a Europa.

Representación de lubricantes Motul y Castrol.



2013

2015



Se crea la Fundación Pronto Dog.



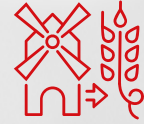
PRINCIPALES HITOS

Trociuk Hnos. obtiene la representación de maquinarias e insumos agrícolas.



Apertura de Laboratorio para controles químicos y análisis agroindustriales; funcionando en la planta industrial.

Primera exportación de granos.



1977

1989

1995

1996



Se opta por la figura jurídica de Sociedad Anónima, pasando a denominarse "Trociuk y Cía. Agrícola, Ganadera e Industrial, con el patrocinio de los hijos y nietos de Wladimiro Trociuk.



Trociuk y Cía. S.A. se diversifica con la conformación del establecimiento Arrocerero "El Desafío", apuntando al mejoramiento de semillas y abastecimiento de un molino, instalado en el mismo lugar.

Trociuk y Cía. suscribe el Pacto Global de las Naciones Unidas.

Planta Procesadora de Alimentos Balanceados y Molino Harinero.

Desarrollo de Cadena Social Productiva Citrícola con pequeños productores de la zona. Al mismo tiempo que se construyó la Planta Procesadora de Jugos Cítricos en Fram.

Se establece, la Planta de Biodiesel para abastecer la flota de vehículos de la compañía.



2007

2005

2003

1999



Se crea el Puerto Multimodal "Trociuk" para enviar y recibir productos, propios y de terceros.
Se adquiere una propiedad para incursionar en reforestación, con eucalipto.



Nicolás Trociuk recibe el premio de "Empresario del Año", otorgado por la Asociación de Empresarios Cristianos.

Central de Almacenamiento y Distribución (FRAM).

Planta procesadora de fertilizantes complejos FERTICOM 2.



2016

2018

2019

2020



Establecimiento de Explotación Mineral "La Serpiente".



Se formaliza la función de Responsabilidad Social Empresarial – RS&S en la estructura organizacional.

Instalación de Consultorio Médico de funcionamiento permanente, en la planta industrial en Fram.



La empresa en la actualidad

CIFRAS DESTACADAS

5
DIVISIONES INDUSTRIALES

4
DIVISIONES DE SERVICIO

6
SUCURSALES

9
MARCAS PROPIAS

859
COLABORADORES

22.000
CLIENTES

178.606.929
KG. PRODUCIDOS

Con la convicción de que la innovación y la capacitación continua constituyen las bases para alcanzar el desarrollo, en Industrias Trociuk nos proyectamos desde la ciudad de Fram como centro de nuestras operaciones, expandiéndonos en el departamento de Itapúa y, luego, a nivel nacional e internacional.

La producción de nuestras divisiones industriales (harina, jugos concentrados, arroz, alimentos balanceados para animales mayores y menores y pet food) se comercializan localmente por medio de 6 sucursales, ubicadas estratégicamente a lo largo del país. Contamos, además, con 4 divisiones de servicio,

constituidas por un laboratorio, un centro de acopio, una estación propia de expendio de combustible y la distribuidora de lubricantes. Su funcionamiento permite completar el circuito productivo y comercial de la compañía.

El equipo de trabajo está integrado por 859 colaboradores, los cuales reciben un entrenamiento continuo para el buen desempeño de sus labores, así como en buenas prácticas de producción y manejo. De esta forma buscamos mantener y potenciar la triple creación de resultado –económico, social y ambiental- para llegar a un desarrollo que sea sostenible en el tiempo.

LAS MARCAS QUE PRODUCIMOS



REGISTRO DE PRODUCCIÓN

UNIDAD PRODUCTIVA	KILO GRAMOS	% DEL TOTAL
Planta Procesadora de Alimentos Balanceados para Animales Mayores y Menores	87.867.720	49,2%
Planta Procesadora de Alimentos Balanceados para Perros y Gatos	37.309.565	20,9%
Molino Harinero (trigo)	28.018.597	15,7%
Establecimiento Agroindustrial de arroz "EL DESAFIO"	20.342.058	11,4%
Molino de harina de Maíz	4.736.660	2,7%
Planta Procesadora de jugos concentrados	332.329	0,2%
TOTAL	178.606.929	100,0%



QUIENES ADQUIEREN NUESTROS PRODUCTOS

Nuestros productos se encuentran disponibles en ambas regiones del país (oriental y occidental), para cubrir los pedidos de los 22mil clientes que componen la cartera comercial de Industrias Trociuk. Estos se distribuyen entre Asunción y Central, Itapúa, Alto Paraná y demás departamentos, con el 55, 15, 10 y 20% respectivamente.

Para la distribución, conformamos una red de ventas en seis sucursales, instaladas en Encarnación, Fram, Coronel Oviedo, Santani, Itauguá, San Lorenzo y Asunción. Cada una de ellas recibió, durante todo el año, un stock adicional de productos, para evitar el posible desabastecimiento, con motivo de la pandemia.

Contamos con una flota de transporte propia, integrada por más de 90 vehículos (entre camiones de gran porte y livianos). Su control y mantenimiento se realiza en los talleres, instalados en nuestra planta industrial de Fram.

Cada móvil está equipado con un botiquín de primeros auxilios, conteniendo los medicamentos esenciales y los elementos de bioseguridad.

CARTERA DE CLIENTES			
	TIPO DE CLIENTE	CANTIDAD	% SOBRE EL TOTAL DE COMPRA
	Minoristas	16.237	73,8%
	Mayoristas	2.456	11,2%
	Supermercados	149	0,7%
	Despensas	638	2,9%
	Establecimientos productivos	600	2,7%
	Agroveterinaria	411	1,9%
	Cadena de Supermercados	363	1,7%
	Refrigerados	285	1,3%
	Autoservicios	256	1,2%
	Panaderías	198	0,9%
	Veterinarias	168	0,8%
	Agropecuaria	87	0,4%
	Hoteles / Restaurantes	59	0,3%
	Distribuidores	37	0,2%
	Cooperativas	30	0,14%
	Educación	16	0,1%
	Clientes industriales (jugos y refrescos, cervezas)	10	0,05%
	Total	22.000	100%

LABORATORIO DE ANÁLISIS Y CONTROL QUÍMICO

En el año 1995 habilitamos nuestro Laboratorio de Análisis y control químico, que se encuentra instalado dentro la planta industrial de Fram. A través de sus servicios interactúa con todas las divisiones industriales y de servicios de la compañía. Su gestión organizacional se maneja de forma independiente.

En el laboratorio se realizan diferentes tipos de ensayos de materia prima y de productos terminados, para las divisiones internas y para clientes externos. Para ello contamos con funcionarios altamente capacitados, una moderna e innovadora infraestructura y equipamiento con tecnología de vanguardia.

Trabajamos día a día en busca de la excelencia operacional, muestra de ello, en el año 2007 obtuvimos la acreditación NP ISO/IEC 17.025:2006 siendo el primer laboratorio en el territorio nacional en recibir dicho certificado.





PARTICIPACIÓN SOCIAL



RECONOCIMIENTOS



El Ministerio de Trabajo, Empleo y Seguridad Social otorgó a la compañía este reconocimiento por encontrarlos en la lista de los 100 Mayores Empleadores Formales, que apuestan al Empleo y su sostenimiento.



El ESQR (European Society for Quality Research) distinguió a la empresa con el "European Award for Best Practices", por sus experiencias en agroindustrias.



GOBERNANZA Y COMPROMISOS ÉTICOS

Gobierno Corporativo

COMPOSICIÓN SOCIETARIA

Industrias Trociuk es jurídicamente una Sociedad Anónima, compuesta de forma exclusiva por miembros de la familia Trociuk, quienes se reúnen anualmente en Asamblea para aprobar los balances, definir nuevos lineamientos comerciales e inversiones, así como las decisiones estratégicas de proyección de los negocios.

DIRECTORIO EJECUTIVO

El Directorio Ejecutivo de la compañía es ejercido por varios de los accionistas, quienes actúan en concordancia con la Visión, Misión y Valores. Estas declaraciones aportan a la autorregulación de la conducta de todo el equipo de trabajo, en forma interna y en la relación con los grupos de interés, en forma externa.

DIRECTORIO		
Andrés Trociuk		
Carlos Trociuk	Directores	
Cristina Trociuk		
Mario Adalberto Estigarribia	Sindico Titular	
Nelson Daniel Montalbetti	Sindico Suplente	

PLANTEL GERENCIAL

El funcionamiento diario está a cargo de un plantel gerencial que se ocupa de la conducción de las áreas y unidades de negocio, bajo los lineamientos de los Directores, quienes lideran unidades específicas, con autonomía para la toma de decisiones.

Como forma a garantizar las buenas prácticas de gobierno corporativo y prevenir actos de corrupción que atenten contra la compañía, disponemos de un Reglamento Interno, políticas y procedimientos en los que se explicitan aquellas acciones que se desalientan y sancionan.

Su elección y contratación es realizada tomando en consideración su idoneidad y habilidades para cada cargo; reciben entrenamiento continuo, sin discriminación por sexo, religión, edad, preferencia política, ni ningún otro factor. Su desempeño también es evaluado, lo que permite identificar necesidades y oportunidades de formación, que es apoyada con tiempo y/o financiamiento.

GERENTES DE DIVISIONES ADMINISTRATIVAS

Marketing y RS&S	Alejandro Di Grazia
RRHH	Daniel Halaburda
Administración	Susana Bogdanoff
Contabilidad	Gumersindo López
Asesoría Jurídica	Pedro Czeraniuk
Sistemas	Claudio Campuzano
Informática	Gustavo Dávila
Auditoría Interna	Julio Florentín
Comercio Exterior	Carlos Villagra
Comercial	Claudio González

GERENTES DE DIVISIONES OPERATIVAS

Producción de Balanceados	José Wlosek
Producción "El Desafío"	Estefano Gluchak
Planta de Cítricos	Enrique Aquino
Molino Harinero	Román Stefanowsky
Mantenimiento Industrial	David Krivenchuk
Seguridad	Héctor Melgarejo
Laboratorio	Sofía Ryzak
Sucursales	Encarnación Irene Kopachinski Gonzalo Vargas
	Cnel. Oviedo Gregorio Halaburda
	San Lorenzo Cristina Zabolotni
	Itauguá Rebeca Bobadilla
Vivero Forestal	Carlos Wlosek

COMITÉS AUXILIARES

Los Comités Auxiliares son instancias de gestión técnica, conformados para apoyar al Directorio, que tiene la atribución de crearlos, reglamentar su funcionamiento y atribuciones.

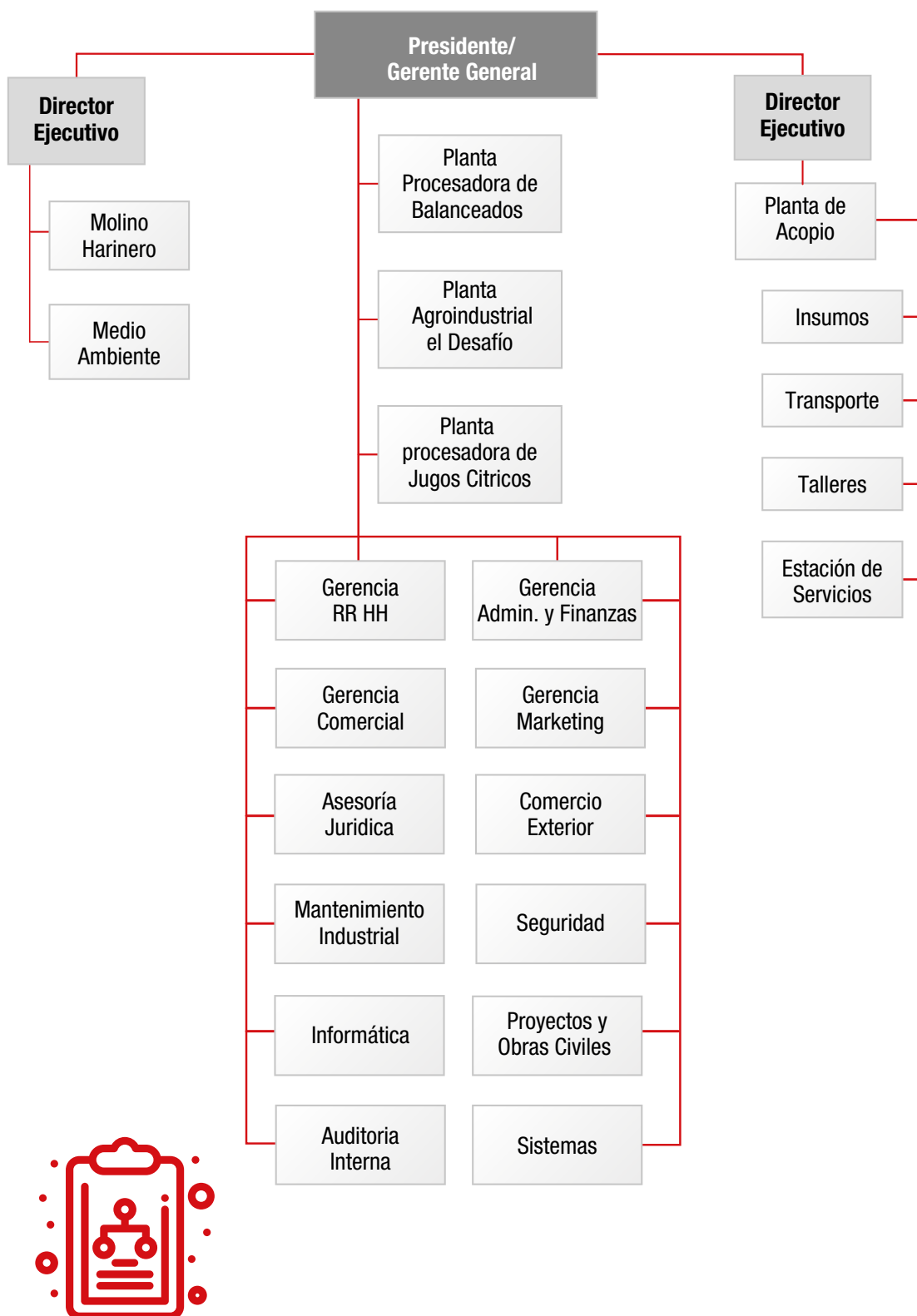
Su alcance actual cubre la revisión, seguimiento de estrategias y políticas relaciona-

das a productos y servicios, así como el tratamiento de cambios regulatorios y definición de un adecuado marco de control. Este 2020 se crearon dos nuevos Comités, el de Responsabilidad Social Empresarial y Sostenibilidad(RS&S) y el de COVID - 19.

TIPO DE COMITÉ	OBJETIVO
 Comité COVID - 19	Atender los distintos requerimientos de información, formación y concienciación respecto a la pandemia del COVID -19, incluyendo la provisión de suministros de bioseguridad.
 Comité RS&S (Responsabilidad Social y Sostenibilidad)	Impulsar la actuación de la empresa en línea con los Objetivos de Desarrollo Sostenible, a partir de los ejes temáticos establecidos, que son: Medio Ambiente, Seguridad, Educación y Salud; los mismos deben ser trabajados prioritariamente con el Público Interno y la Comunidad.
 Comité de Calidad	Velar por el efectivo cumplimiento de los procesos industriales, provenientes de las certificaciones y normativas adoptadas por la compañía, así como por las políticas y procedimientos definidos internamente.
 Comisión Interna de Prevención de Accidentes/ CIPA	En cumplimiento a la disposición del Ministerio del Trabajo, implementamos esta Comisión, que tiene como finalidad "... el bien común, a través de mecanismos de prevención de accidentes". Sus integrantes se ocupan de la capacitación, concienciación y provisión de los equipos de seguridad para cada área.
 Comité de Medio Ambiente	Atender la implementación de las licencias ambientales ante el MADES, capacitar a los colaboradores en cuanto a la gestión de residuos sólidos (generados dentro de la empresa), monitorear el comportamiento ambiental de la compañía y proporcionar información técnica acerca de las mejoras que se pueden realizar en los aspectos ambientales más relevantes.



Organigrama Funcional



Prácticas de Gestión

CERTIFICACIONES



Certificación NPISO/IEC 17025:2018

Certifica los laboratorios de ensayo y de calibración.

Otorgado por el Organismo Nacional de Acreditación ONA.



Certifica que los alimentos cumplen con las leyes de la dieta Kashrut o ley dietética judía.

Otorgada por BEIT JABAD PARAGUAY.



Certificación que garantiza la calidad y autenticidad de los productos semi acabados, alrededor del mundo.



Certificación FSSC 22000

Certifica la Gestión de Seguridad e Inocuidad Alimentaria.



Certificación libre de HLB en plantíos cítricos

Es otorgada por el SENAVE; aplica para el Vivero Forestal.



Sistema de Gestión de Calidad ISO 9001:2015

Organismo Certificador: Bureau Veritas.



SENACSA

Certifica las buenas prácticas para consumo animal.

GESTIÓN DE PRINCIPIOS



OBJETIVOS DE DESARROLLO SOSTENIBLE



DERECHOS HUMANOS



ESTÁNDARES
LABORALES



MEDIO AMBIENTE



ANTICORRUPCIÓN

DERECHOS HUMANOS

Compromiso empresarial



En materia de Derechos Humanos, el compromiso de Industrias Trociuk es garantizar un ambiente de trabajo en el que se respeten a las personas, sin discriminación por género, edad, preferencia religiosa o política, ni ninguna otra decisión personal del colaborador, siempre que este se comporte con el mismo respeto hacia sus pares y los demás miembros de la compañía.

PRINCIPIOS

1



Las empresas deben apoyar y respetar la protección de los derechos humanos fundamentales, reconocidos universalmente.

2



Las Empresas deben asegurarse de que sus empresas no son cómplices de la vulneración de los derechos humanos.

OBJETIVOS DE DESARROLLO SOSTENIBLE VINCULADOS



Fin de la pobreza



Energía asequible y no contaminante



Hambre cero



Trabajo decente y crecimiento económico



Salud y bienestar



Reducción de las desigualdades



Educación de calidad



Ciudades y comunidades sostenibles



Igualdad de género



Paz, justicia e instituciones sólidas



Agua limpia y saneamiento



Alianzas para lograr los objetivos

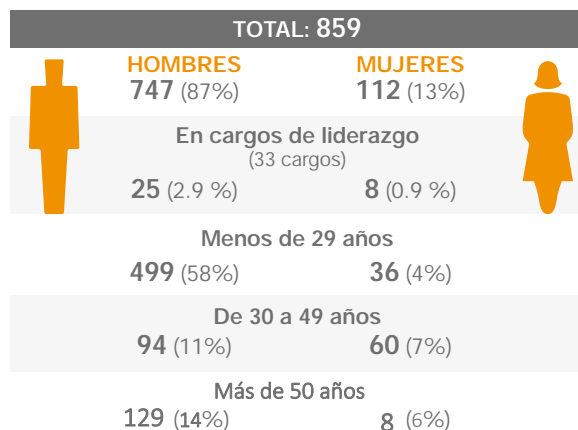
Nuestros colaboradores

CARACTERIZACIÓN DEL EQUIPO

Nuestro equipo de colaboradores es bastante joven; se está dando gradualmente el cambio generacional. El 62% tiene entre 18 y 29 años, seguido por el rango de 30 a 49 con el 18%. Luego, el de más de 50 años, alcanza el 20%. Los jóvenes, en su mayoría, cuentan con formación técnica y universitaria, acorde a los requerimientos de los nuevos puestos, que tienen un alto componente tecnológico.

Si bien la nómina de mujeres es significativamente inferior a la de los hombres, esta situación aún persiste como una característica de las ciudades del interior del país,

donde el rol de generador de ingresos se atribuye a los hombres y las tareas domésticas y cuidado de la familia, a las mujeres.



INCLUSIÓN LABORAL



TOTAL 6

HOMBRES
5

MUJERES
1

Los Derechos Humanos son promovidos en la compañía desde el inicio de la relación laboral, al generar iguales oportunidades para hombres y mujeres, practicar la no discriminación y la incorporación de personas con discapacidad. Igualmente, la no tolerancia al acoso sexual.

DISTRIBUCIÓN POR DIVISIONES

La planta industrial, situada en la ciudad de Fram, es la que mayor cantidad de colaboradores concentra, ya que en la misma se desarrolla la mayor parte de las actividades operativas y de servicios, para las demás unidades de la compañía.

UNIDAD	TOTAL	MUJERES	HOMBRES
ADMINISTRATIVOS.	369	63	306
PLANTA PROCESADORA DE JUGOS CONCENTRADOS.	73	8	65
AGROINDUSTRIAL "EL DESAFÍO".	124	7	117
PLANTA DE ALIMENTOS BALANCEADOS PARA ANIMALES MAYORES Y MENORES.	67	0	67
PLANTA DE ALIMENTOS BALANCEADOS PARA PERROS Y GATOS.	31	0	31
PLANTA DE ACOPIO.	133	17	116
MOLINO HARINERO.	23	1	22
LABORATORIO.	11	7	4
ESTACIÓN DE SERVICIOS	18	9	9
DISTRIBUIDORA DE LUBRICANTES "MOTUL"	10	0	10
TOTAL	859	112	747

ÍNDICE DE ROTACIÓN



En lo que a rotación se refiere, este año el indicador fue de 7,2 % (71 colaboradores); 1,3 % mujeres y 6 % hombres.

MOTIVOS	
Renuncia	45
Desvinculación	10
Jubilación	12
Promoción interna	8
TOTAL	71

FORMACIÓN CONTINUA



La formación, complementaria a la laboral, este año se enfocó fundamentalmente en la información y concienciación sobre la pandemia del COVID – 19; los síntomas, los cuidados de prevención, desinfección, descarte adecuado de los tapabocas, incluyendo el correcto lavado de manos. También, se comenzó a instalar el tema de la salud mental, ya que los casos de ansiedad, depresión y angustia se incorporaron a la lista de las enfermedades silenciosas (junto con la Hipertensión arterial, diabetes y colesterol, por citar algunas).

Los encuentros se desarrollaron en modalidad mixta; algunos presenciales -en cuadrillas- y otros virtuales. Esto, a los efectos de llegar a la mayor cantidad de colaboradores y que puedan recibir información precisa, clara y oportuna. El costo de estas acciones fue absorbido por la empresa.

INICIATIVAS INTERNAS

DÍAS FESTIVOS



DÍA DEL TRABAJADOR

En reemplazo del tradicional almuerzo, que reunía a la gran familia de Industrias Trociuk, se entregó un monto de Gs. 150.000 que se entregó en forma de bono a cada colaborador, representando una inversión de Gs. 125.250.000.

DÍA DE LA MUJER PARAGUAYA Y DÍA DE LA SECRETARIA

El 24 de febrero cada colaboradora recibió un bono, como un reconocimiento de su labor en el éxito de la empresa.



CELEBRACIÓN DE FIN DE AÑO

También esta iniciativa se tuvo que reemplazar y, debido a la excelente receptividad del bono por el Día del Trabajador, se optó nuevamente por este formato para reemplazar la cena de fin de año y la entrega de canastas. El monto por colaborador fue de Gs. 250.000, alcanzando una inversión de Gs. 214.750.000.



VIVIENDAS SOCIALES

La compañía construyó y puso a disposición de los colaboradores 24 Viviendas Sociales, construidas en 2500m², cada vivienda con 56m². Las mismas son alquiladas a un costo simbólico de Gs. 450.000 mensual (con incremento s/ salario mínimo oficial), para una familia tipo de 4 miembros.

Actualmente todas las viviendas están ocupadas; el mantenimiento corre por cuenta de los inquilinos, que deben ocuparse del buen estado de las instalaciones y mobiliarios.

Las viviendas, que están ubicadas en la ciudad de Fram, a 1.200 metros de la planta industrial, tienen 2 dormitorios, 1 baño, entrada para vehículo, cocina y living comedor. Su estructura fue diseñada con la intención de crear un ambiente confortable y ordenado.



Una de las situaciones que motivó este proyecto habitacional fue la falta de viviendas para alquilar en la zona, el alto costo, los escasos alquileres disponibles y la inexistencia de loteamientos. La inversión en este proyecto fue de unos Gs. 2.880.000.000 Gs.

BENEFICIOS VOLUNTARIOS

En la empresa el aporte de los colaboradores es valorado con otros beneficios que trascienden los obligados por la ley; son el resultado de una decisión voluntaria de los directores y apuntan a mejorar la calidad de vida de todos los que la integran. A continuación, los vigentes en el 2020 y la inversión realizada.



BENEFICIO	INVERSIÓN EN Gs.
Uniformes para el personal administrativo; totalmente gratuito. De esta forma todo el personal está cubierto, ya que los del área industrial tienen este beneficio por ley.	235.887.000
Camperas; con el 50% del costo absorbido por la empresa	33.442.000
Tapabocas lavables, con reposición, para cada colaborador. Se entregaron en total 29.542 (un promedio de 34 tapabocas por persona).	40.646.300
Hidro alcohol, en envases individuales de 60ml., portable y recargable, para cada colaborador. Adicionalmente, se colocaron estaciones de desinfección en cada área y botellas de alcohol para la recarga de los envases individuales.	10.186.022
250gs. de panificados, diariamente, de lunes a viernes Contamos con una panadería interna que funciona como control de calidad de nuestro Molino Harinero con una producción diaria de aproximadamente 130 kilos de pan. Estos son distribuidos entre los colaboradores, en cantidad de 250 g. para cada uno, representando una inversión mensual de Gs. 19.110.000. Se producen y entregan de lunes a viernes.	229.320.000
Préstamos especiales Tenemos implementado un sistema de préstamos sin intereses, a 12 meses de plazo. El límite del monto está establecido en el 25% del salario. Este año otorgamos préstamos a 345 colaboradores (37.5% del total), básicamente para vivienda, salud y otras necesidades.	1.554.000.000
Bonificación en Mercaderías Desde el mes julio, se incluyó un nuevo beneficio. Se trata de un kit mensual de 5 kilos de arroz y harina, sumando aproximadamente 4.300 kilos, de cada producto, por mes, contribuyendo así a la economía familiar. En el 2020 llegamos con este beneficio a más del 95% de los colaboradores. Para el 2021 se prevé llegar al 100%.	207.000.000
Créditos de Mercaderías Los colaboradores tienen crédito, sin intereses, para todos los productos que la compañía produce hasta un 15% s/ su salario, que son debitados mensualmente del salario y transferidos a la caja correspondiente para el pago de las mercaderías retiradas. En el 2020 el promedio mensual de colaboradores/clientes fue de 479, con una facturación mensual de Gs. 84.665.726.	1.015.988.712

INICIATIVAS EXTERNAS

Una característica de Industrias Trociuk es su compromiso con el desarrollo de las comunidades en las que se encuentran sus plantas industriales y sedes de distribución y venta. En tal sentido, este año, la pandemia nos llevó a realizar un análisis de las necesidades específicas para focalizar los esfuerzos a nivel interinstitucional.

PROVISIÓN PARA CANASTA BÁSICA

El encierro, que fue consecuencia de la cuarentena, produjo una pérdida de ingresos a muchas familias que vivían del día a día, afectando sus posibilidades de alimentación diaria. Ante esta situación nos sumamos a las iniciativas de los municipios loca-

les, del departamento de Itapúa, Ñeembucú y Misiones, aportando principalmente arroz y harina, que fueron utilizados para las ollas populares organizadas por las comisiones vecinales, permitiendo así una distribución equitativa a la población más vulnerable.

Contribuimos también con otras iniciativas de organizaciones privadas, como universidades, grupos religiosos, nuestra cadena social de productores de cítricos, entre otros, alcanzando a otros.

Este total incluye alimento para mascotas (14.125 kg. de Pronto Dog y 1.200 kg. de Pronto Cat), así como alimento para caballos (8.100 kg. de Equino Integral).

ALGUNOS DATOS DESTACADOS



136.230 ks.
DE ARROZ Y HARINA



EQUIVALENTE A GS.
376.489.900

ADECUACIÓN DE TALLERES METALÚRGICOS PARA LA FABRICACIÓN DE CAMAS ARTICULADAS DE TERAPIA INTENSIVA

Estas camas fueron entregadas en el Hospital Distrital de Fram y el Instituto de Previsión Social IPS. Encarnación, Hospital Municipal Pediátrico de Encarnación.



ADECUACIÓN DE ÁREAS PARA CUIDADOS RESPIRATORIOS

Con el objetivo de asegurar la Atención Respiratoria y Terapia Intermedia e Intensiva en la ciudad de Fram, aportamos recursos para la culminación del sector de Terapia Intensiva del Hospital, dotando de equipos médicos, insumos hospitalarios, muebles, electrodomésticos y un vehículo para la visita de los médicos a las compañías que quedan alejadas del Hospital. Complementariamente, colaboramos con el Hospital Regional y el IPS de Encarnación.



LUGAR	INTERVENCIÓN	INVERSIÓN (Gs.)
Hospital Distrital de Fram	Obras civiles, iluminación, instalación de equipos para gases; muebles; vehículos; equipo de protección personal, insumos y equipos hospitalarios.	833.807.365
Hospital Regional de Encarnación	Equipos e Insumos	90.155.000
IPS Encarnación		131.264.000
TOTAL INVERTIDO		1.055.226.365



FUNDACIÓN PRONTO DOG



Aportamos al funcionamiento de la Fundación Pronto Dog, organización creada a instancias de Industrias Trociuk, para apoyar la labor de los rescatistas y de los refugios de animales de todo el país.

La Fundación Pronto Dog representa una inversión mensual aproximada de Gs. 23.000.000, entre gastos administrativos e insumos alimentarios.



1.613
CANTIDAD DE
PERROS



1.304
CANTIDAD DE
GATOS



55
CANTIDAD DE
CENTROS

**PRONTO
DOG**

34.200 kg.

TOTAL KILOS
PRONTO DOG

**PRONTO
CAT**

10.176 kg.

TOTAL KILOS
PRONTO CAT

OTRAS DONACIONES CONTINUAS

Como parte de nuestro compromiso con la sociedad, aportamos alimentos para hogares y comedores, que se encargan de atender a niños y ancianos. El 2020 con la pandemia no fue la excepción; al contrario. Nos aseguramos de hacerles llegar los distintos tipos de alimentos (incluyendo para las mascotas) que producimos. Esto representó: →

Además, colaboramos para que los bomberos y policías de la comuna cuenten con los insumos, herramientas y equipos necesarios para cumplir de manera eficiente su labor.



985 kg.
HARINA

610 kg.
ARROZ

240 lt.
JUGO

375 kg.
BALANCEADOS
PARA ANIMALES

1.500 kg.
BALANCEADOS
PARA AVES



ESTANDARES LABORALES

Compromiso empresarial



Estamos comprometidos con el trabajo decente, que aporte a la dignificación de todas las personas que prestan cualquier tipo de servicio en la compañía y desde ellos -y con ellos- podemos impulsar el crecimiento económico del país. Más allá del pago justo y en tiempo, somos conscientes de que debemos tratar con respeto a nuestros colaboradores, capacitándolos permanentemente y reconociéndolos como el activo más importante de la compañía.

PRINCIPIOS



3

Apoyar la libertad de asociación y el reconocimiento efectivo del derecho a la negociación colectiva.



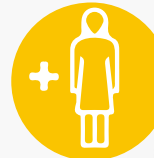
4

Eliminar de toda forma de trabajo forzoso o realizado bajo coacción.



5

Erradicar todas las formas de trabajo infantil de la cadena productiva.



6

Estimular prácticas que eliminen cualquier tipo de discriminación en el trabajo.

OBJETIVOS DE DESARROLLO SOSTENIBLE VINCULADOS



1 FIN DE LA POBREZA

Fin de la pobreza



9 INDUSTRIA, INNOVACIÓN E INFRAESTRUCTURA

Industria, innovación e infraestructura



3 SALUD Y BIENESTAR

Salud y bienestar



10 REDUCCIÓN DE LAS DESIGUALDADES

Reducción de las desigualdades



5 IGUALDAD DE GÉNERO

Igualdad de género



16 PAZ, JUSTICIA E INSTITUCIONES SÓLIDAS

Paz, justicia e instituciones sólidas



8 TRABAJO DECENTE Y CRECIMIENTO ECONÓMICO

Trabajo decente y crecimiento económico



17 ALIANZAS PARA LOGRAR LOS OBJETIVOS

Alianzas para lograr los objetivos



Trabajo decente

SALUD Y SEGURIDAD OCUPACIONAL

FRENTES DE ACTUACION ANTE EL COVID -19

Desde el 2012 tenemos conformada la Comisión Interna de Prevención de Accidentes (CIPA), con 11 miembros (5 representantes de la empresa; 5 de los colaboradores, 1 paramédico y los suplentes), que se van renovando a través de las asambleas anuales.

Esta Comisión tiene el rol clave y principal en materia de Salud y Seguridad Ocupacional. Tal fue el caso de las decisiones de acción frente al COVID -19. La misma definió el Protocolo Interno y los requerimientos de equipos para la sala de primeros auxilios y de prevención.

**48 hs.**DE ENTRENAMIENTO
EN SALUD Y SEGURIDAD**2 hs.**DE FORMACIÓN, EN PROMEDIO,
POR COLABORADOR EN TE-
MAS DE COVID-19

BRIGADA DE EMERGENCIA

Por su parte, la Brigada de Emergencia, compuesta por colaboradores voluntarios, complementa y potencia el trabajo de la CIPA. Sus miembros son capacitados y entrenados periódicamente para brindar soporte efectivo en situaciones de emergencia.

Este año realizaron simulacros de evacuación y sofocación de incendios. Además, coordinaron las compras mensuales de los EPI's y las capacitaciones para su uso adecuado; se encargaron de la instalación de las señaléticas de uso obligatorio de los EPI's y de ingreso y circulación de las visitas en la planta industrial.

24 hs.

SERVICIO DE GUARDIAS

TRACTO TANQUE MÁS BOMBA
DE AGUA, DE **6.000** LITROS,
PARA COMBATE DE FUEGO

REGISTRO DE ACCIDENTES DE TRABAJO

INDICADOR	AÑO 2020	MUJERES	HOMBRES
Total, Colaboradores	859	747	112
Total, accidentes de trabajo	4	4	0
Accidentes en moto (itinere)	1	1	0
Caidas, resbalones	2	2	0
Atrapamientos (vehicular)	1	1	0

INCLUSIÓN LABORAL

En nuestro equipo, contamos con seis colaboradores que tienen distintos tipos de discapacidad; vinculados principalmente al oído y la voz; y físicos, resultantes de una condición congénita o adquirida por accidentes.

Si bien no contamos con un programa específico de inclusión laboral de personas con discapacidad (PcD), su incorporación en la compañía representa una oportunidad para ir formalizando esta práctica y visibilizar su aporte, así como propiciar la formación continua del equipo en estos temas para que la incorporación de las PcD se dé de la manera más natural posible.

Por otra parte, un programa también nos permitirá propiciar más espacios, generando las condiciones para una inclusión efectiva.

Cabe mencionar que los colaboradores con discapacidad acceden a los mismos beneficios, adicionales a los establecidos en la ley, así como ganan el salario acorde al puesto laboral en el que se desempeñan.





MEDICINA LABORAL

Este año se inauguró el bloque de consultorios médicos en las instalaciones de la planta industrial.


El consultorio cuenta con dos salas; una para consultas médicas, totalmente equipada, con camilla, balanza, tensiómetro y oxímetro, además de los insumos; y la otra, está atendida por un Paramédico/Técnico en Salud y Seguridad Ocupacional (c/ Registro del MTESS) para atención primaria y asistencia in situ, en casos de accidentes laborales, el permanente control de uso de los Equipos de Protección Individual (EPI) por parte de nuestros colaboradores y de los contratistas. También, se ocupa de brindar capacitaciones continuas sobre prevención de accidentes laborales y de enfermedades profesionales.

Para llevar adelante este nuevo proyecto, se contrató al Dr. José Rolón Pose, quien se estuvo desempeñando como director del Hospital Distrital de Fram. Desde su ingreso se convirtió en el principal soporte del servicio de Medicina en el Trabajo (s/ Art. 279 del Decreto N° 14390/92, del Código Laboral), contribuyendo activamente en el cuidado de la salud de los colaboradores.

Este año se registraron 479 consultas, por causas como: hipertensión, diabetes, síntomas gripales y respiratorios, dolores lumbares y jaquecas, exámenes de admisión y periódicos, entre otros.

La puesta en marcha de este nuevo servicio redujo significativamente los pedidos de permiso y el ausentismo.

2 
CONSULTORIOS
TOTALMENTE
EQUIPADOS

30 
TEST DE COVID - 19,
REALIZADOS SIN
COSTO, PARA LOS
COLABORADORES

 **479**
CONSULTAS

Relacionamiento con proveedores

GESTIÓN DE ADQUISICIONES

Para llevar adelante la compañía contamos con una red de más de 300 proveedores, de bienes y servicios; de estos el 25% son críticos para nuestras operaciones.

El mayor porcentaje de las adquisiciones las realizamos en el país; priorizamos a los proveedores que se encuentran en las inmediaciones de nuestras plantas industriales, luego a nivel nacional y, finalmente, en caso de no conseguir, se acude al exterior.

Nuestro procedimiento de adquisiciones implica la búsqueda de más de un proveedor, a los efectos de poder evaluar ofertas y propiciar una sana competencia. Los criterios específicos se establecen para cada caso, si es un bien o un servicio, contando siempre con uno transversal, que es la buena reputación del oferente, ya que

queremos establecer vínculos con quienes comparten buenas prácticas.

También, cabe mencionar que como industria operando en una ciudad del interior del país, buscamos diversificar la cartera de proveedores para no depender de uno solo y como estrategia de desarrollo local. Vemos en esta acción una oportunidad para formalizar una Política de Proveedores, considerando su replicabilidad entre otras empresas del Sur.

Por otra parte, aunque en nuestra cadena de producción el trabajo infantil está descartado, por el tipo de productos o servicios, es importante establecer algún mecanismo de control.



Gs. 178.606.929
PAGO TOTAL A PROVEEDORES

CADENA SOCIAL CITRÍCOLA



En la actualidad, más de 2.000 productores de la zona de Itapúa, Misiones y Caazapá se benefician actualmente de la rentabilidad que les genera cultivar cítricos. Desde el año 2003, nuestros técnicos fueron desarrollando esta Cadena Social, buscando diversificar la producción de dichos productores, brindándoles asistencia profesional y capacitación, desde la siembra hasta la cosecha.

Estos productores integran nuestra cartera de proveedores de la Planta Procesadora de Jugos Cítricos.



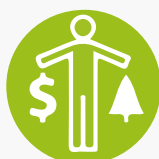
PRÁCTICAS DE CUIDADO AMBIENTAL

Compromiso empresarial



Buscamos producir con responsabilidad ambiental para garantizar que los recursos provenientes de la naturaleza estén disponibles también para las próximas generaciones. Es por ello que procuramos que nuestros procesos estén acordes a los principios del desarrollo sostenible, produciendo valor social y ambiental, además del económico.

PRINCIPIOS



7

Asumir prácticas que adopten un enfoque preventivo a los desafíos ambientales.



8

Desenvolver iniciativas y prácticas para promover mayor responsabilidad ambiental.



9

Insentivar el comportamiento y difusión de tecnologías ambientalmente responsables.

OBJETIVOS DE DESARROLLO SOSTENIBLE VINCULADOS



2

HAMBRE CERO

Hambre cero



11

CIUDADES Y COMUNIDADES SOSTENIBLES

Ciudades y comunidades sostenibles



6

AGUA LIMPIA Y SANEAMIENTO

Agua limpia y saneamiento



12

PRODUCCIÓN Y CONSUMO RESPONSABLES

Producción y consumo responsables



7

ENERGÍA ASEQUIBLE Y NO CONTAMINANTE

Energía asequible y no contaminante



13

ACCIÓN POR EL CLIMA

Acción por el clima



8

TRABAJO DECENTE Y CRECIMIENTO ECONÓMICO

Industria, innovación e infraestructura



15

VIDA DE ECOSISTEMAS TERRESTRES

Vida de ecosistemas terrestre



17

ALIANZAS PARA LOGRAR LOS OBJETIVOS

Alianzas para lograr los objetivos



Procesos de gestión

LAVADOR DE GASES EN LA CALDERA



Este año, se instaló un Lavador de gases, del tipo torre, en la caldera, con la intención de minimizar la emisión de material particulado a la atmósfera. Tal resultado se produce al rociar con agua el humo caliente del hollín y las partículas hasta $10\mu\text{m}$ (micrómetros), haciendo que estos sedimenten, evitando de esta manera que sean liberados a la atmósfera y la contaminen.

El agua que abastece a la torre es agua recirculada de la planta de efluentes, evitando de esta manera la utilización de fuentes naturales de agua o el consumo de agua potable. La eficiencia del Lavador de gases oscila entre 80 a 90% para partículas mayores a $10\mu\text{m}$ (micrómetros).

SISTEMA DE CAPTACIÓN DE AGUA



El complejo Industrial “El Desafío” posee un sistema de captación, almacenamiento y distribución del agua de riego gracias a tres lagos artificiales, construidos exclusivamente como reservorios de agua, con una superficie total de 500 Ha., que consiste en la captación del agua de lluvia a través de los siguientes mecanismos:

- **Captación Directa**, que corresponde al agua de lluvia que cae directamente en los reservorios.
- **Captación Indirecta**, que corresponde al agua de lluvia que cae dentro del predio y que es colectada por canales perimetrales y conducida directamente a los reservorios.

- **Por bombeo**; luego de la irrigación en zonas de cultivo, se recupera el agua remanente mediante la estación de bombeo, para ser transportada hasta los reservorios.

Dos de los lagos cuentan con una capacidad de 5,5 millones de metros cúbicos cada uno y el tercero con capacidad de 500 mil metros cúbicos. Esto, en principio, abastecería solo a 1.000 Ha. de arroz; sin embargo, gracias al sistema de regadío implementado se puede abastecer de manera eficiente las 2.300 Ha. de producción, evitando el uso de los recursos hídricos naturales.



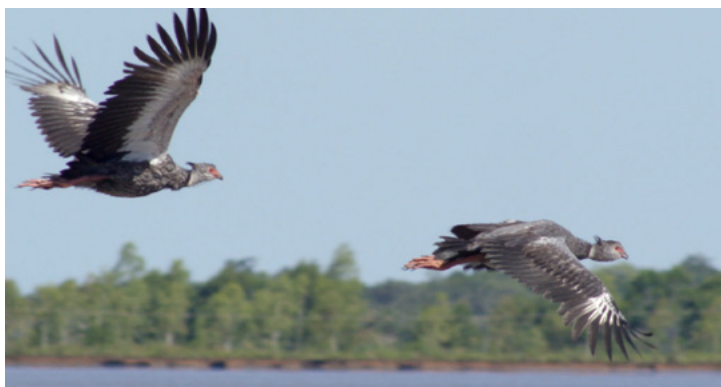
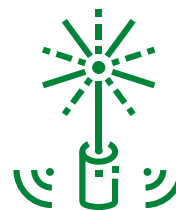
CONTROL INTEGRAL DE AVES

Actualmente en todo el complejo industrial se realiza un control de palomas identificando los nidos, donde éstas habitan, y, posteriormente, los mudan de lugar para que emigren; de esta manera se evita la mortandad de estas aves y se hace un control efectivo. Además, se cuenta con lechuzas estáticas, ubicadas estratégicamente



para ahuyentar a las palomas y otras aves sin recurrir a medidas invasivas.

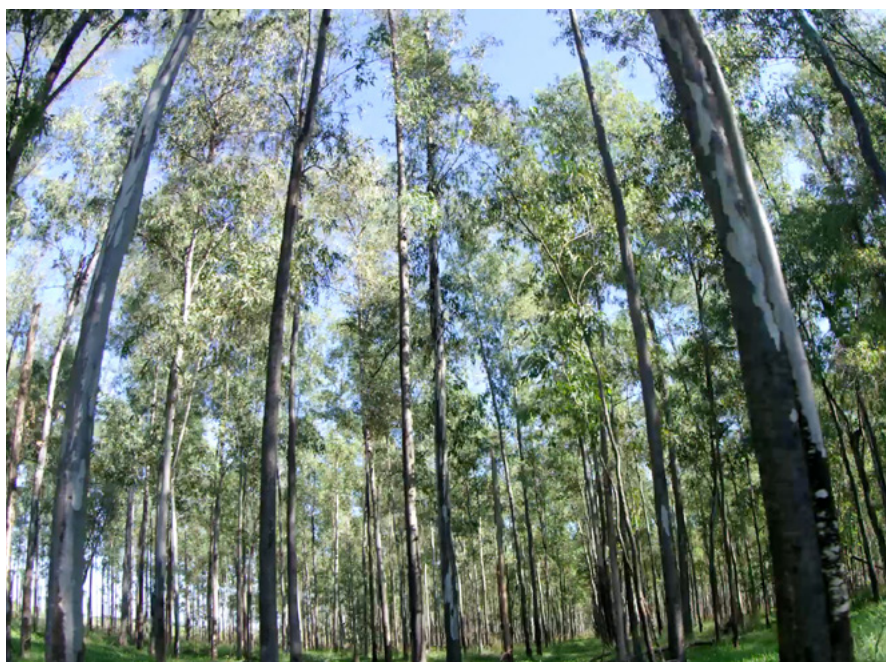
En el Complejo Industrial “El Desafío” se invierte por año, aproximadamente U\$ 50.000 en un Sistema Láser ahuyentador de aves, para realizar el control en las plantaciones de arroz que la compañía posee. Este sistema permite mantener las parcelas libres de aves en épocas de plantación, sin recurrir a medidas que impacten negativamente en la biodiversidad de la zona, favoreciendo su conservación.



REFORESTACIÓN CON EUCALIPTOS

La empresa invirtió en 700 Ha. para reforestación de eucaliptos; el 100% de la leña producida abastece las demandas de la empresa, la cual dejó de utilizar madera que no sea de reforestación, además de aprovechar la madera de reforestación para la construcción de sus pallets y cajas de frutas. Igualmente, se utiliza la leña seca de madera reforestada para abastecer los hornos de los secaderos de silos de granos.

Adicionalmente, contamos con 650 Ha. de plantaciones cítricas, entre naranja y pomelo.





LAVATORIOS PARA MANOS

En el año 2020, ante la situación de la pandemia, se vio la necesidad de adecuar el acceso a los lugares de trabajo con lavatorios de manos como una de las medidas recomendadas por el MSPyBS. Siguiendo las recomendaciones incorporamos 30 lavatorios de manos a partir de contenedores vacíos de 200L, provenientes de la Planta de Cítricos, reutilizándolos para un fin de sanitario tanto dentro de la planta industrial como en las diferentes sucursales que posee la empresa.

Dentro de la Planta Industrial se realizaron los lavatorios con un mecanismo a pedal, evitando de esta manera el contacto de las manos con la canilla para expedir el agua, de esta manera la empresa se aseguró de la eficiencia de desinfección de manos de sus colaboradores.

DESCARTE SEGURO

MATERIALES	CANTIDAD	EMPRESA QUE GESTIONA
Metales	48383 kg	Clientes Ocasionales
Pallet	1.100 unid	Clientes Ocasionales
Materiales reciclables (cartón, plástico)	36.510kg plástico	1
12.770kg cartón	Recicladores	2
Chapa	173 metros	Clientes Ocasionales
Bolsas de afrecho	497.449 unid	Clientes Ocasionales
Tambores vacíos 20 lt.	87 unid	Clientes Ocasionales
Bidones	58 unid	Clientes Ocasionales
Carpas usadas	9 unid	Clientes Ocasionales
Radiadores usados	30 unid.	Clientes Ocasionales
Aceite de motor usado	10.560 ls.	FATA Oil
Tanques vacíos de 1.000 lt	90 unid.	Clientes Ocasionales
Baterías usadas	107 unid.	Clientes Ocasionales
Tambores vacíos 200 lt	115 unid.	Clientes Ocasionales
Cubiertas usadas	418 unid.	Clientes Ocasionales

REGISTRO DE CONSUMO

MATERIALES	CANTIDAD
Agua (por metros cúbicos)	La empresa posee varios pozos artesianos, pero no cuentan con caudalímetros.
Energía	17.882.089 kWh /año
Hojas en resma	XX
Pilas y Baterías (por unidades o kilos)	s/r
Tóner (por unidad)	106
Focos y tubos fluorescentes (por unidad)	s/r
Diesel (utilizado en vehículos propios) x litro.	1.255.000
Cálculo de Emisiones CO2	s/r.

s/r= sin registro



Iniciativas ambientales con colaboradores

CLASIFICACIÓN DE RESIDUOS SOLIDOS

Los residuos generados en cada sector, por unidad productiva, son clasificados según su origen en tres categorías: comunes (comerciales y no comerciales), especiales

y peligrosos. Cada sector cuenta con contenedores exclusivos para depositar sus residuos, contando con etiquetas explicativas para facilitar la disposición. A saber:



VERDE

Restos de yerba, hojas de jardín, papel sanitario, restos de frutas, sacos de té, polvo, papel de cocina.

GRIS

Plásticos en general, vidrios, metales.

MARRÓN

Papeles y cartones secos.

ROJO

Envases contaminados con aceite negro, filtros de aceites, tubos fluorescentes, aerosoles.

ESPECIALES

Los residuos especiales son considerados como tales por su gran tamaño; no poseen un contenedor designado (pallets, chatarras, contenedores de 200 y 1000 lt., bolsas de saco tejido (de polipropileno).



Los residuos son almacenados en un Depósito Transitorio, cada uno con su lugar designado. Cuando el volumen es importante estos son vendidos a un equipo de recicladores, que procede a retirar los residuos comunes comerciales (plásticos y cartones mayormente); mientras que los residuos especiales (pallets, chatarras, bolsas de saco tejido de polipropileno, entre otros) son vendidos a compradores ocasionales.

Los residuos peligrosos son almacenados dentro de un cubículo con piso liso e impermeabilizado con una valla y rejilla perimetral que desemboca a un pozo de hormigón para contener posibles derrames accidentales.

Actualmente, cada sector del Parque Industrial realiza de forma continua la clasificación de residuos que generan en el origen; además, de la sub-clasificación cada vez que se colectan los residuos del Parque y Jardín, en donde se vuelven a clasificar los residuos inorgánicos.



SOBRES DE PAPEL MADERA REUTILIZABLES

Con el fin de incentivar la importancia de la reutilización de materiales, comenzamos a adquirir sobres de papel madera, que pueden ser reutilizados 12 veces. Cada sobre contiene un sello con doce casilleros para facilitar la distribución, antes de ser desechado.

De esta forma logramos que todas las oficinas utilicen los sobres de papel madera,

haciendo que estos tengan una vida útil mucho más larga y no solo para envíos de documentos físicos entre sucursales de la empresa, sino también para clientes y proveedores.

La compra inicial incluyó 500 sobres, a un costo de Gs. 1.000 c/u.



ELIMINACIÓN DE VASOS DE PLÁSTICO

Notamos, según los registros, que las oficinas administrativas que cuentan con máquina de café estaban utilizando un promedio de 350 vasos de plástico al mes, produciendo un excedente importante en el total de residuos inorgánicos. Tal situación nos llevó a la decisión de abandonar la compra de vasos plásticos de un solo uso,

alentando a los colaboradores a utilizar sus propias tasas de cerámica.

Esta acción no sólo redujo el volumen de residuos, aumentó la conciencia respecto a los artículos de un solo uso y hasta generó un ahorro de recursos.



EDUCACIÓN AMBIENTAL

Para mejorar cada día el comportamiento ambiental, respecto a las iniciativas propuestas, organizamos siete charlas educativas en el año, dirigida a colaboradores de la Distribuidora, Planta de Balanceados y El Desafío.



Los temas de las charlas fueron:

- Clasificación de Residuos (orgánicos, inorgánicos y peligrosos).
- Identificación de contenedores por colores.
- Características de los contenedores.
- Almacenamiento adecuado.



Iniciativas ambientales la comunidad

APROVECHAMIENTO DE LAS CENIZAS DE CASCARILLA DE ARROZ

La cascarilla de arroz es la principal fuente de energía utilizada en la caldera de la compañía; esta deja cenizas; que constituyen un subproducto con características óptimas para corregir suelos ácidos y pobres en nutrientes. Su pH ligeramente alcalino, con macro y micronutrientes, tiende a enriquecer el suelo, contribuyendo a un mayor rendimiento agrícola.

Con tal motivo, este sub-producto es entregado, de manera gratuita, a productores agrícolas interesados en utilizar esta alternativa. Su aplicación, adicionalmente,

representa una opción para la producción sustentable y orgánica.

Antes de esta práctica, las cenizas se acumulaban en el predio de la planta de cítricos, ocupando una gran parte de la superficie libre de la misma, hasta que se pensó en esta iniciativa que beneficia tanto a los productores como a la empresa.



4.160 Tn.
ENTREGADAS A
13 PRODUCTORES

ABASTECIMIENTO DE AGUA

Colaboramos con la instalación de abastecedores de agua potable en varias zonas rurales, próximas a nuestra planta industrial.

En el año instalamos 2 abastecedores en puntos lindantes a la planta industrial y calles rurales, donde los productores alejados se proveen de agua para uso productivo y para uso doméstico en épocas de sequía. Anteriormente se abastecían de aguas superficiales como ser arroyos y ríos, generando de esta manera una disminución de presión sobre ese recurso.

Por otra parte, los Bomberos Voluntarios de Fram tienen disponibles las bocas hidrantes de la planta industrial para cargar sus carros hidrantes.



REFORESTACIÓN CON PLANTINES DE CÍTRICOS

Para promover la reforestación en la comunidad, en el año, entregamos 400 plantines de cítricos, a distintas instituciones que impulsan iniciativas de reforestación en la zona, como ser Procosara, la Municipalidad de Encarnación, el Seminario Mayor del Paraguay, el Consejo Local de Salud de Fram y el Viceministerio de Industria y Comercio.

Con motivo de la declaración de emergencia sanitaria, en todo el territorio nacional, por la presencia de la plaga denominada Huanglongbing (HLB) de los Cítricos, las entregas se realizaron de forma focalizada a productores comprometidos con el correcto cuidado de estas plantas, ya que una vez que el árbol se infecta, no tiene cura, imposibilitando el consumo de sus frutas.

PRÁCTICAS ANTICORRUPCIÓN

PRINCIPIOS



10

Combatir la corrupción en todas sus formas, incluidas extorsión y soborno.

OBJETIVOS DE DESARROLLO SOSTENIBLE VINCULADOS

3 SALUD Y BIENESTAR



Salud y bienestar

16 PAZ, JUSTICIA E INSTITUCIONES SÓLIDAS



Paz, justicia e instituciones sólidas

10 REDUCCIÓN DE LAS DESIGUALDADES



Reducción de las desigualdades

17 ALIANZAS PARA LOGRAR LOS OBJETIVOS



Alianzas para lograr los objetivos



Medidas de gestión

Si bien carecemos de una Política Anticorrupción y un Código de Ética, tenemos establecidos algunos lineamientos que están instalados en las prácticas comerciales y de relacionamiento interinstitucional. Algunos de ellos son:

- No somos proveedores del Estado. Participamos de licitaciones públicas solo en caso de expresa necesidad del ente convocante.
- No utilizamos publicidad engañosa. Utilizamos el etiquetado con información real y verificable.
- No utilizamos el poder económico de la empresa para influenciar políticamente.

- No ejercemos ningún tipo de presión política partidaria entre los colaboradores. Como tampoco impedimos el voluntariado proselitista, siempre éste no se realice en el tiempo ni con recursos laborales.
- No realizamos ni permitimos campañas proselitistas internas.

Contamos con un área específica de Auditoría Interna que forma parte de la estructura organizacional y tiene a su cargo velar por el cumplimiento de los procesos y la debida diligencia.

El desafío para el 2021 es estructurar nuestras prácticas y procedimientos en un Código de Ética.

Mecanismos de reclamos y sugerencias

Implementamos varios canales para facilitar el contacto y diálogo de los Clientes, Proveedores y grupos de interés externos. Estos son:



En el año registramos 10 reclamos formales; los motivos fueron principalmente por productos en mal estado por embalaje averiado. Las respuestas se gestionaron en un promedio máximo de 72hs.



Desafíos para el 2021

- Continuar con la expansión industrial y comercial de la compañía.
- Contener efectivamente los contagios masivos de COVID – 19 en las áreas.
- Potenciar el área de Responsabilidad Social y Sostenibilidad.
- Participar más activamente en iniciativas vinculadas con el Desarrollo Sostenible y sus objetivos.
- Elaborar el Código de Ética de la compañía.
- Documentar la información ambiental de “EL DESAFÍO”, como patrimonio natural de la compañía.

Coordinación General

Alejandro Di Grazia, Gerente de Marketing y RS&S

Coordinación Editorial

PROYECTARSE. Agencia de Responsabilidad Social y Comunicación Organizacional

Colecta de información

Claudio Olekzuik, Responsabilidad Social & Sostenibilidad

Daniel Halaburda, Gerente de RRHH

Natalia Filipow, Administración de RRHH

Cinthia García, Medio Ambiente

Andrea Filipow, Balanceados

Juan Coronel, Certificaciones

Walter Kaseta, Acopio

Stela Aranda, El Desafío

Claudia Delgado, Cítricos

Fram, Itapúa, Paraguay

Mayo, 2021

2021® Todos los derechos reservados.

Este documento es propiedad de TROCIUK & CIA. AGISA. En la redacción de los textos se adopta la terminología clásica del masculino genérico para referirse siempre a hombres y mujeres. Este es un recurso que únicamente busca dar uniformidad, sencillez y fluidez a la composición y a la lectura del texto. No disminuye en absoluto el compromiso con el que la empresa aborda la igualdad de género.



Pacto Global
Red Paraguay



www.industriastrociuk.com